

LITT OM ØKONOMISK SOSIALHJELP

1. Nærmere om systemet for økonomisk sosialhjelp
2. Nedgang fra 2009 til 2012, så klar vekst
3. Økningen relatert til situasjonen på arbeidsmarkedet og innvandring
4. Hvor mange har arbeid og annen trygd?
5. Sosialhjelp, fattigdom og ulikhet

Mars 2018

Tidligere utgitte samfunnsnotat i 2018

Samfunnsnotat 1/18 Lav, men økende ulikhet i Norge

* * *

Sosialhjelpen er et viktig sosialpolitisk redskap som er under stadig diskusjon. Omfanget av bruken av sosialhjelp kan ses som en indikator på utviklingen i inntektssituasjonen for de mest utsatte grupper. Sosialhjelpen kan dermed være av betydning når sosial og økonomisk ulikhet diskuteres og for spørsmålet om vi ser framveksten av en ny underklasse.

Det er også en løpende diskusjon av hvor store ytelsene skal være og hvem som skal beslutte om dette. Og om hvilken rolle sosialhjelpen skal ha i arbeidet mot fattigdom. I de senere år har spørsmålet om fattigdom, barnefattigdom og dermed også sosialhjelpen, i stadig større grad blitt koblet opp mot innvandringen.

Dette samfunnsnotatet er i hovedsak en oppdatering av et tilsvarende samfunnsnotat fra oktober 2011.

1. NÆRMERE OM SYSTEMET FOR ØKONOMISK SOSIALHJELP

I Norge er sosialhjelpen et kommunalt ansvar til forskjell fra andre stønadsordninger som sykepenger, arbeidsavklaringspenger og uføretrygd som er statens ansvar. Sosialhjelpen består av ulike former for praktiske tiltak og tildeling av økonomiske midler, og det er det siste vi skal fokusere på i dette notatet. Sosialhjelpen er også behovsprøvd og skal tilpasses den enkeltes situasjon. Det er Sosialtjenesteloven¹ som gir det lovmessige grunnlaget. Økonomisk sosialhjelp skal være en subsidiær ytelse, dvs. at den enkelte først skal utnytte alle muligheter til å forsørge seg selv, ved arbeid eller gjennom trygderettigheter.

Loven gir ingen veiledning om nivået på den økonomiske hjelpen som gis, men det er forutsatt at ”alle sikres et forsvarlig livsopphold”. Den økonomiske sosialhjelpen skal være en midlertidig ytelse, til hjelp i en vanskelig situasjon.

Den enkeltes behov skal alltid vurderes konkret. De fleste kommuner har imidlertid utarbeidet sine egne satser eller normer for stønadsnivået. Staten har også utviklet veiledende retningslinjer for utmåling av sosialhjelp som kommunene kan, men ikke må, forholde seg til.

Den som mottar økonomisk sosialhjelp og er uten arbeid, plikter å forsøke og skaffe seg arbeid. Det forutsettes at en har jevnlig kontakt med NAV. Og all arbeidsinntekt regnes med ved beregning av sosialstønden. Imidlertid legger også loven vekt på at kravet om å skaffe seg arbeid ikke er realistisk for alle mottakere av økonomisk sosialhjelp.

Om trygdeytelsene for disse ikke strekker til, kan en ha behov for supplerende sosialhjelp. Igjen skal det da foretas en individuell vurdering. Når det gjelder barnetrygd og kontantstøtte, som gis uavhengig av inntektsforhold, kan disse ytelsene medregnes i søkerens inntektsgrunnlag. Her vet vi at kommuner har opptrådt ulikt, i det enkelte kommuner har valgt å ikke medregne barnetrygden og kontantstøtten. Vi kan også merke oss at sosialtjenesten kan kreve at utbetalt arv og innestående midler i bank eller andre finansieringsinstitusjoner brukes til livsopphold.

Sosialtjenesten kan stille *vilkår* til den som søker om økonomisk støtte. Det kan gjelde:

- Krav til aktivitet knyttet til arbeidssøking og kvalifisering/utdanning
- Justering i bolig- og gjeldssituasjonen

¹ Lov om sosiale tjenester i arbeids- og velferdsforvaltningen fra desember 2009. I dette avsnittet baserer vi oss også på rundskriv til loven, hovednr. 35.

Det skal imidlertid stilles vilkår om aktivitet for tildeling av økonomisk stønad til personer under 30 år, med mindre tungtveiende grunner taler mot det. Dette er kommet inn som en tilføyelse i loven i 2016² etter Solberg-regjeringens initiativ.

I 2007 ble det såkalte Kvalifiseringsprogrammet innført. Dette innebærer en sterk og målrettet satsing på å få sosialhjelpsmottakere eller personer som er i ferd med å bli det tilbake til eller inn i lønnet arbeid. Mottakerne får da en kvalifiseringsstønad som regel er noe høyere enn vanlig sosialhjelp, men kvalifiseringsstønaden er i motsetning til sosialhjelpen skattepliktig. I 2016 var det 6 000 personer i programmet, i 2010 var det 7 100 deltakere. Fram til og med 2010 fikk kommunene øremerkede tilskudd til programmet, fra 2011 ble det finansiert gjennom rammebevilgninger til kommunene.

I den offentlige diskusjonen her i landet om fattigdom siktes det ofte til sosialhjelpsmottakere, selv om de fattige er en bred og sammensatt gruppe. Grupper av sosialhjelpsmottakere kan bli langtidsmottakere, over flere år, og de kan havne i en fattigdomssituasjon. Dette er mottakere som ofte har store helsemessige, fysiske og psykiske, og også sosiale problemer, og som lar seg vanskelig integrere i det ordinære arbeidslivet. En overgang til en trygdeytelse ville trolig lette situasjonen for mange i denne gruppen. Å heve sosialhjelpssatsene kan også være en mulig vei å gå for å trekke folk ut av fattigdom. Her kan man imidlertid tilføye at hensikten med sosialhjelpen kun er å gi kortsiktig hjelp i en vanskelig livssituasjon og at den derfor bør være begrenset.

Sosialhjelpen er i praksis for en del å regne som en siste utvei til offentlig understøttelse, etter at andre ytelser, som f. eks. dagpenger ved arbeidsløshet (maks 2 år), ikke lenger tildeles. Historisk har den behovsprøvede kommunale sosialhjelpen avløst den gamle kommunale fattighjelpen, som det var knyttet mange stigma til. Fortsatt kan det for mange være stigmatiserende å motta sosialhjelp, og ikke minst er det viktig at brukere av ordningen møtes med respekt av de som tildeler den på NAV-kontorene og av andre.

² Tilføyd ved lov av 20. desember 2016 (gjeldende fra 1. januar 2017). Før dette forelå det altså en mulighet til å kunne stille vilkår om aktivitet, men ingen plikt.

I en studie fra 2015 (Proba-rapport 2015-12) fant en at mange kommuner allerede brukte aktivitetsvilkår i ganske stor utstrekning. 70 prosent av NAV-lederne som besvarte en spørreundersøkelse oppga at aktivitetsvilkår ble brukt i større eller mindre grad i deres bydel/kommune. Bruken av slike vilkår har økt betydelig de senere årene. En tredel av NAV-lederne mente at deres bruk av aktivitetsvilkår i dag var på riktig nivå, mens to tredeler mente at bruken burde økes. Blant de som mente at bruken av aktivitetsvilkår var for lav, ble mangel på tiltakskapasitet oppgitt som den viktigste hindringen, men også kontorets kapasitet framstod som en viktig faktor.

2. NEDGANG FRA 2009 TIL 2012, SÅ KLAR VEKST

Sosialklientene er en meget sammensatt gruppe. Noen trenger kun støtte i en kort kriseperiode med en vanskelig økonomi, noen er i arbeid og fungerer godt, men trenger støtte i en spesiell periode. På den andre siden har vi dem som er mer eller mindre totalt avhengig av sosialhjelpen og har lite eller intet annet å leve av. Dette er gjerne grupper med store problemer, økonomisk, sosialt og helsemessig, hvorav noen også kan ha små forhåpninger om å komme inn i eller tilbake til det ordinære arbeidslivet. De er i praksis nærmere en trygdestatus.

Sosialhjelpsklientene skiller seg altså fra hverandre hva gjelder dere status i forhold til arbeidslivet og trygdesystemet og ut fra hvilken familiære status de har. Noen er i arbeid, på heltid eller deltid, i fast jobb eller midlertidig arbeid, noen er på arbeidsmarkedstiltak, noen har arbeidsavklaringspenger eller uføretrygd som hovedinntektskilde, og noen lever i familie, mens andre er enslige med eller uten barn. Statistiske oversikter over slike grupper kommer vi tilbake til i notatet.

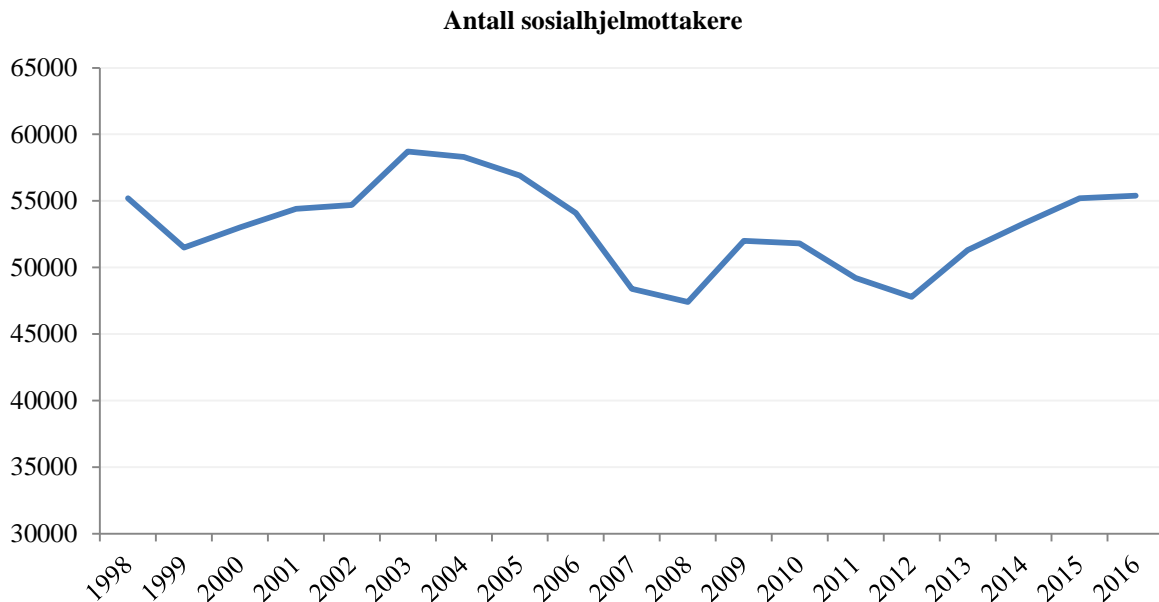
Av den etterfølgende tabellen og figuren kan vi se at antallet mottakere påvirkes av konjunktorene og arbeidsmarkedssituasjonen. Mens det i følge SSB var 130 400 mottakere av sosialhjelp i løpet av 2016 for en kortere eller lengre periode, var årstallet (gjennomsnittet for året) 55 400 mottakere . Det er det siste tallet som korresponderer med antall arbeidsløse (ca. 84 000 (NAV) eller uføre (ca. 318 000)).

Antall mottakere	
1998	55 200
1999	51 500
2000	53 000
2001	54 400
2002	54 700
2003 ¹⁾	58 700
2004 ²⁾	58 300
2005	56 900
2006	54 100
2007	48 400
2008	47 400
2009	52 000
2010	51 800
2011	49 200
2012	47 800
2013	51 300
2014	53 300
2015	55 200
2016	55 400

1) Inkluderer også introduksjonsstønad for innvandrere

2) Inkluderer også introduksjonsstønad for innvandrere, noen kommuner

Vi kommer fram til tallene ved å multiplisere det totale antallet sosialhjelpsmottakere gjennom året med gjennomsnittstiden de mottar hjelpen (5,1 måneder i 2016), og så dividere med 12 (antall måneder i året).



Kilde: SSB

Som vi ser, har det vært en ganske betydelig nedgang i antallet av sosialhjelpsmottakere til knappe 48 000 i 2008, deretter en økning til 2009 til 52 000, en nedgang til 2012 til knappe 48 000, og så en klar vekst fram til 2016 da vi hadde 55 400 sosialhjelpsmottakere. Toppnivået i den perioden vi studerer var i 2003 med nærmere 59 000 mottakere, men da var også introduksjonsstønadene for innvandrere tatt med i beregningen.

Utviklingen i antallet sosialhjelpsmottakere henger sammen med situasjonen på arbeidsmarkedet. Sterk vekst i sysselsettingen og redusert arbeidsløshet i årene fram til 2008 burde bidra til lavere antall. Etter det har vi hatt finanskrisen med stigende arbeidsløshet, noe som kan bidra til å forklare økningen til 2009/2010. I disse to årene var det også en sterk øking i folketallet; rundt 100 000 personer på to år bidrar jo til å øke antall mulige mottakere. Nedgangen i antallet mottakere etter 2009 (fram til 2012) kan ha sammenhengen med bedringen i noen trekk ved økonomien i årene etter finanskrisen.

Fra 2011 til 2016, også med krisen i oljesektoren, har vi opplevd en klar økning i arbeidsløsheten, sterk befolkningsvekst og lavere vekst i sysselsettingen, noe som kan ha bidratt til økningen i antallet sosialhjelpsmottakere. Som vi skal se i fortsettelsen, har også innvandring bidratt klart til å forklare veksten.

Vi kan også relatere sosialhjelpsmottakerne til antallet personer i befolkningen i aldersgruppen 16-66 år, og vi finner en nedgang i dette forholdstallet fra 2003 til

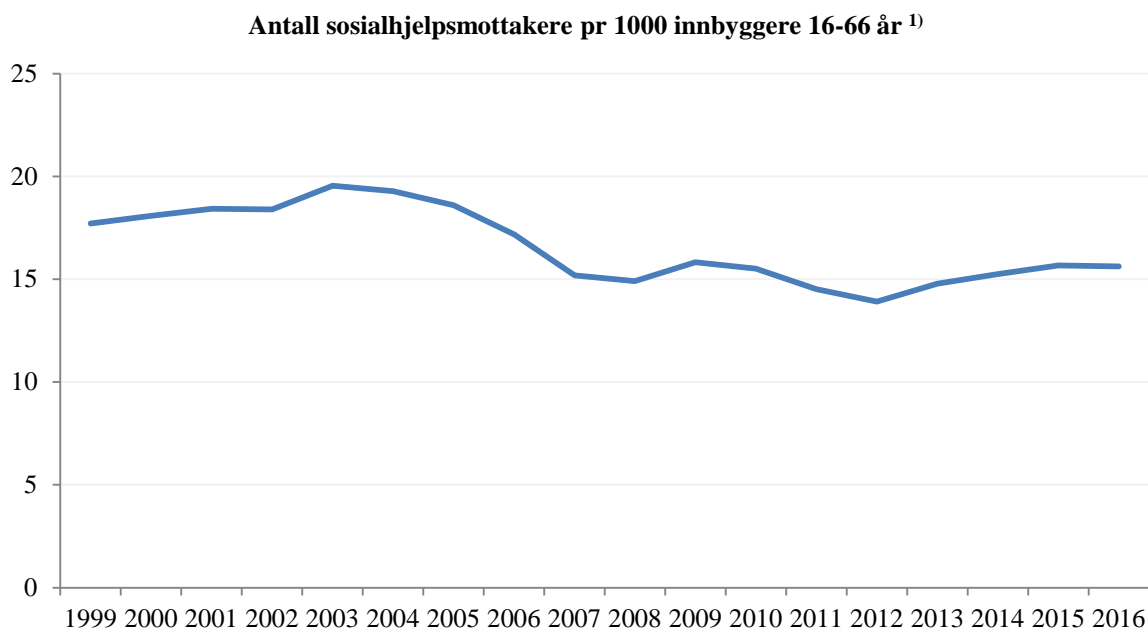
2008, på 25 pst (fra i underkant av 20 til ca. 15 per 1000 innbyggere). I 2009 og 2010 var forholdstallet noe høyere igjen (hhv. ca. 15,8 og ca. 15,5). Så kom det en nedgang til i underkant av 14 per 1 000 innbyggere i 2012, deretter har forholdstallet økt igjen til om lag 15,6 i 2015 og 2016.

År	Antall sosialhjelpsmottakere pr 1000 innbyggere 16-66 år ¹⁾
1998	19,11
1999	17,70
2000	18,08
2001	18,42
2002	18,40
2003 ²⁾	19,54
2004 ³⁾	19,28
2005	18,59
2006	17,18
2007	15,18
2008	14,90
2009	15,82
2010	15,52
2011	14,52
2012	13,91
2013	14,78
2014	15,25
2015	15,67
2016	15,62

1) Nedre grense 15 år fra og med 2. kvartal 2007. Statistisk sentralbyrå

2) Inkluderer også introduksjonsstønad for innvandrere

3) Inkluderer også introduksjonsstønad for innvandrere, noen kommuner



¹⁾ Nedre grense 15 år fra og med 2. kvartal 2007. Statistisk sentralbyrå

Om vi ser på antallet sosialhjelpsmottakere i løpet av året, blir tallene større. Vi ser da på det totale antallet personer som har mottatt sosialhjelp, det være seg for en kortere eller lengre tidsperiode.

I 1998 var det drøye 132 000 mottakere av økonomisk sosialhjelp, og i årene som fulgte sank antallet ned mot 126-127 000 mottakere før det igjen økte til drøye 135 000 mottakere i 2003. Dette året regnet en altså også med innvandrere som mottok introduksjonsstønad i tallet på sosialhjelpsmottakere. I årene etter avtok antallet mottakere, til 2008 da det var under 110 000 mottakere. I 2010 var det ca. 119 000 mottakere. Tallet gikk så ned til i underkant av 115 000 personer i 2012, og har siden økt til drøye 130 000 i 2016. Vi bør også merke oss at mange av sosialhjelpsmottakerne som statistikken over viser til har familie, ektefelle/samboere og barn som også indirekte kan bli sosialhjelpsmottakere.

Vi kan også studere dette antallet i forhold til antallet personer i aldersgruppen 16-66 år i befolkningen. Vi finner at det siden 2003 har vært en betydelig nedgang fra ca. 45 per 1 000 til ca. 34 i 2008, og så en økning til ca. 36 i 2010. I 2012 var tallet i underkant av 33 per 1 000, og i 2016 i underkant av 37.

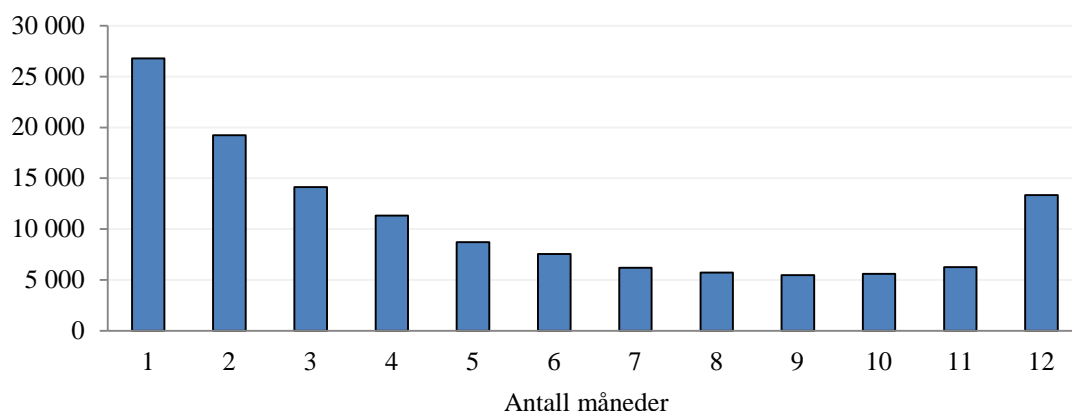
Vi kan også se nærmere på aldersfordelingen blant sosialhjelpsmottakerne. Her, og i tabellene og figurene i kapittel 3 og 4 er utgangspunktet det totale antallet sosialhjelpsmottakere i løpet av året

I årene fra 2013 til 2016 har andelen unge under 30 år av alle sosialhjelpsmottakerne ligget på rundt 37 prosent, dog en svak nedadgående tendens fra 2014 (37,2 prosent) til 2016 (36,6 prosent). I de andre aldersgruppene har det også vært stor grad av stabilitet, rundt 45 prosent i gruppen 30-49 år (svak nedgang), 16-17 prosent i aldergruppen 50-66 år (svak økning) og i underkant av 2 prosent blant de eldste, 67 år og eldre (økning i 2016).

Unge utgjør dermed en betydelig andel av alle sosialhjelpsmottakere, nesten 40 prosent, og vi ser at de over 67 år, hvorav de fleste er alderspensjonister, utgjør en veldig liten gruppe.

Det er også av interesse å se hvor lenge mottakerne mottar sosialhjelp. Her og for de påfølgende tabeller i kapittel 4 i dette notatet, har vi tall for 2016 å forholde oss til.

Sosialhjelpsmottakere, etter stønadstid, 2016



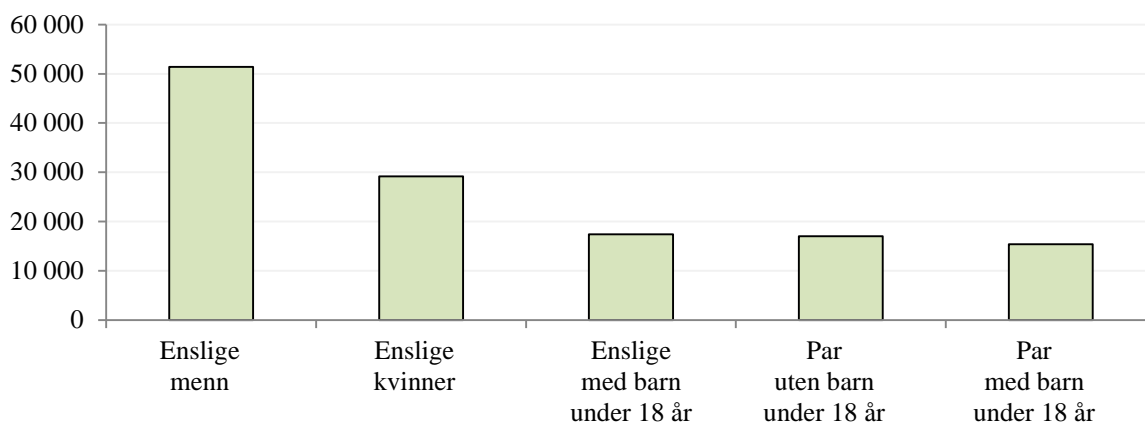
Kilde: SSB

Det er flest som mottar støtte i inntil 1 måned, i alt ca. 26 800 (i 2016). Antallet synker så jevnt for hver ekstra måned fram til 9 måneder. Deretter øker det til ca. 13 400 som mottar slik hjelp i 12 måneder. Gjennomsnittlig stønadstid er 5,1 måneder, og den har holdt seg tilnærmet stabil de senere årene.

Vi bør merke oss at figuren ikke fanger opp de som går inn og ut av systemet, dvs. som klarer seg selv noen måneder og så er tilbake som sosialklienter. Det er dermed flere langtidsklienter enn det som denne figuren indikerer.

Hva så med den familiære situasjonen sosialhjelpsmottakerne befinner seg i?

Sosialhjelpsmottakere, etter familiestatus, 2016



Kilde: SSB

51 400 sosialhjelpsmottakere er enslige menn, og de utgjør om lag 40 prosent av alle sosialhjelpsmottakerne. Tar vi med de enslige kvinnene (29 200) blir det over 80 000 enslige mottakere, eller 62 prosent. Enslige er dermed klart

overrepresentert blant sosialhjelpsmottakerne³. I tillegg utgjør enslige med barn under 18 år, hvorav de fleste er kvinner, en betydelig gruppe (17 400 eller 13 prosent).

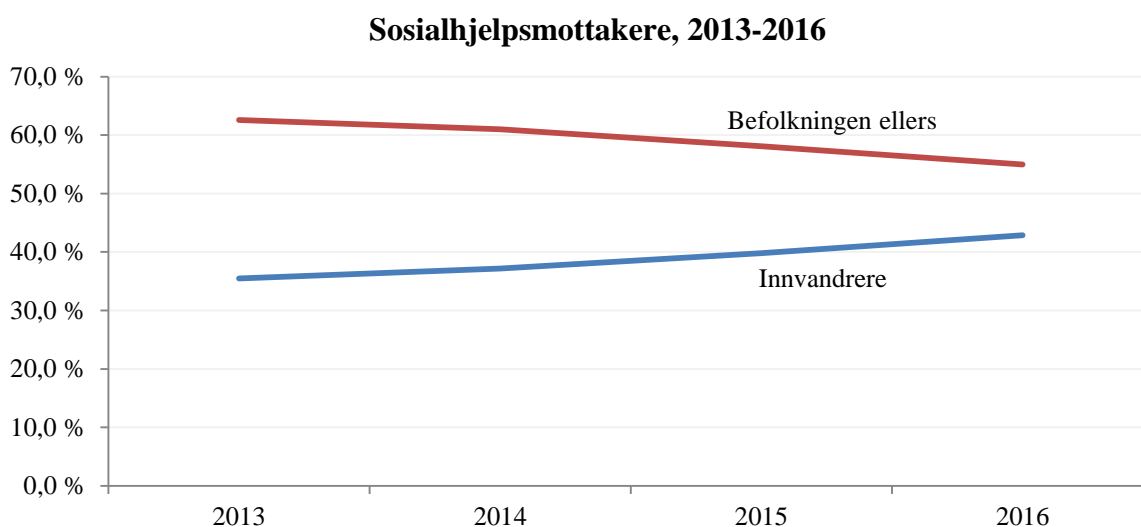
Til slutt i dette kapitlet tar vi med at de offentlige utgiftene til økonomisk sosialhjelp var på 6,2 milliarder kroner i 2016. Til sammenlikning var folketrygdens utgifter til uføretrygd på nærmere 80 milliarder kr i 2016 (saldert budsjett for 2016).

³ I befolkningen som helhet består om 38 prosent av husholdningene av en person pr. 1. januar 2016. Kilde: SSBs befolkningsstatistikk.

3. ØKNINGEN RELATERT TIL SITUASJONEN PÅ ARBEIDSMARKEDET OG INNVANDRING

Fra 2013 har vi også tallmessige oversikter over hvor mange av sosialhjelpsmottakerne som er innvandrere og hvor stor andel de utgjør av alle sosialhjelpsmottakere.

	2013	2014	2015	2016
I alt	120 800	125 400	127 400	130 400
Innvandrere	42 900	46 600	50 700	56 000
Befolkningen ellers	75 600	76 500	74 000	71 700
Norskfødte med innvandrerforeldre og uoppgitt innvandrerkategori	2 200	2 300	2 600	2 800



Kilde: SSB

Som vi ser av tabellen har mer enn hele økningen i det totale antallet sosialhjelpsmottakere i perioden 2013 til 2016 kommet blant innvandrerne, for befolkningen ellers har det faktisk vært en nedgang på rundt 4 000 mottakere. Av figuren ser vi at innvandrere har økt sin andel av alle sosialhjelpsmottakere, fra 35,5 prosent i 2013 til 42,9 prosent i 2016, mens det for befolkningen ellers har vært en nedgang fra 62,6 prosent til 55,0 prosent.

Til grunn for disse tallene ligger en positiv nettoinnvandring i alle disse årene (selv om nettoinnvandringen begynte å avta i 2012⁴); fra før⁵ vet vi at noen innvandrergrupper i større grad enn befolkningen ellers har høyere tilbøyelighet til å motta sosialhjelp. Samtidig kan innvandrergrupper ha blitt rammet av problemene på arbeidsmarkedet de siste årene.

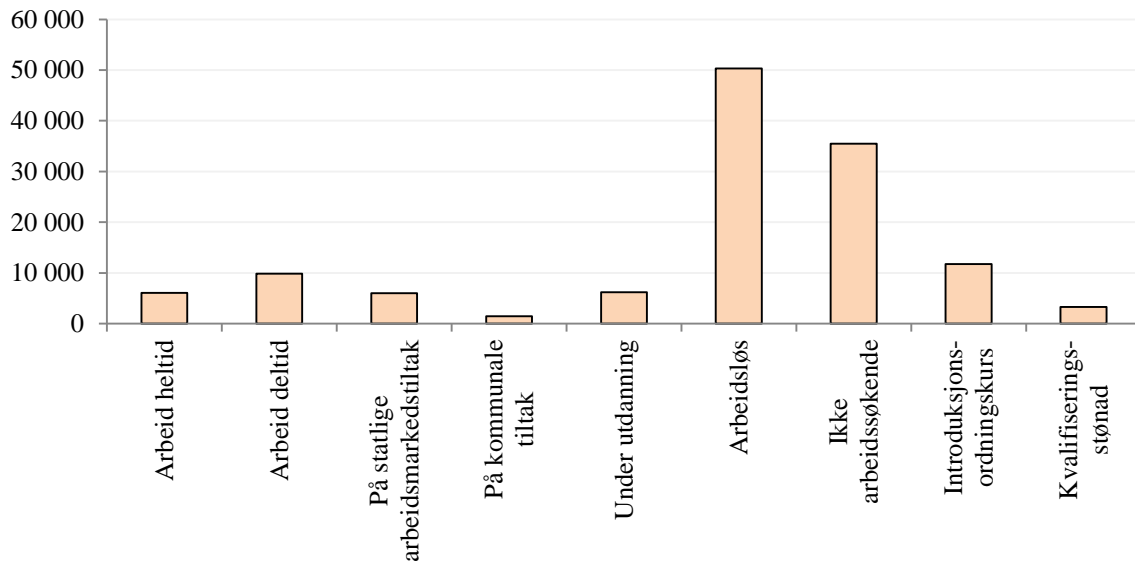
⁴ Nettoinnvandringen var på 47 300 i 2012 og gikk deretter ned, særlig kraftig fra 2014 til 2015, fra 38 200 til 29 800. Kilde: SSBs befolkningsstatistikk.

⁵ Jamfør Brochmann II-utvalgets rapport, (2017). "Integrasjon og tillit. Langsiktige konsekvenser av høy innvandring.". Rapporten peker på innvandrere fra landgruppe 3, som bl.a. inneholder Afrika og Asia, som en slik gruppe.

4. HVOR MANGE HAR ARBEID OG ANNEN TRYGD?

Noen av de som mottar økonomisk sosialhjelp har andre former for inntekt ved siden av. Av sosialhjelpsmottakerne var det ca. 41 prosent som hadde sosialhjelp som hovedinntektskilde. Om lag 10 prosent hadde sosialhjelp ved siden av arbeidsinntekten, mens ca. 28 prosent hadde sosialhjelp ved siden av trygd.

Sosialhjelpsmottakere, etter arbeidsmarkedssituasjon, 2016

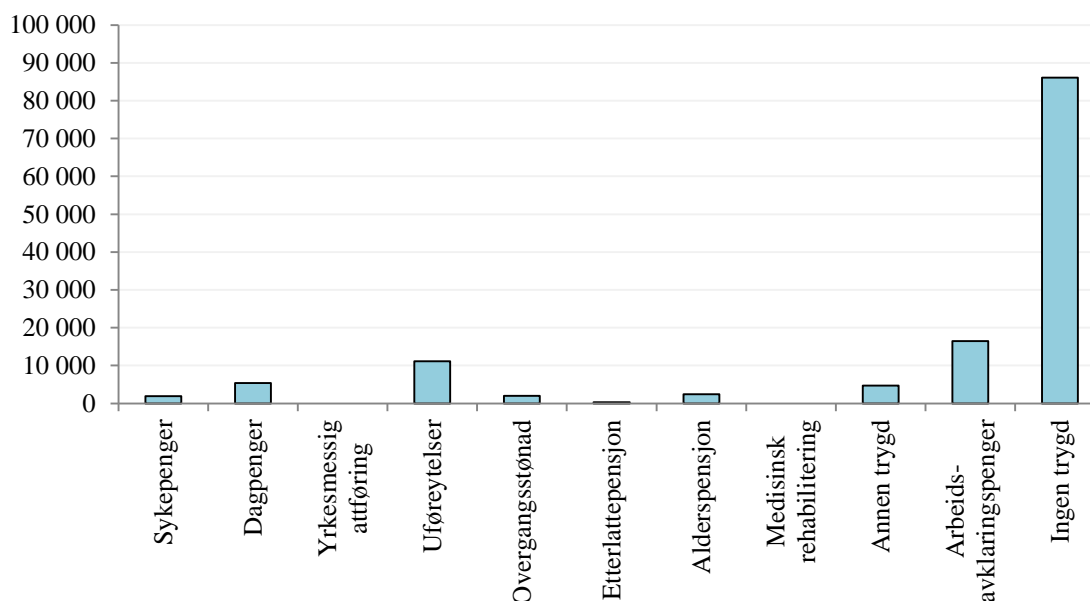


Kilde: SSB

Den største andelen av sosialhjelpsmottakerne er gruppen "arbeidsløs" (50 300 eller 39 prosent), så følger gruppen "ikke arbeidssøker" (35 500 eller 27 prosent). Få er i arbeid på heltid, ca 12 prosent i arbeid totalt. Helhetsinntrykket er at sosialhjelpsmottakerne har et margintalt forhold til arbeidslivet.

La oss så se nærmere på sosialhjelpsmottakernes forhold til trygdesystemet.

Sosialhjelpsmottakere, etter tilknytning til trygdesystemet, 2016



Kilde: SSB

Den største gruppen her er de som ikke har noen trygd overhodet, i alt 66 prosent av sosialhjelpsmottakerne. Av de mottakerne som mottar en eller annen form for trygd, er det flest som går på arbeidsavklaringspenger, dernest følger de som går på uføretrygd. Relativt få sosialhjelpsmottakere mottar dagpenger under arbeidsledighet. Vi kan også merke oss at svært få av alderspensjonistene (1,9 prosent) mottar sosialhjelp.

Vi har her ikke beskrevet sammenhengen mellom bostøtte og sosialhjelp. I antall brukere er bostøtteordningen mer omfattende. I 2016 mottok, ifølge Husbanken, rundt 139 000 husstander bostøtte. Om sosialhjelpsmottakere mottar bostøtte, vil dette gi reduksjon i støttebeløpet. På den annen side kan grunnlaget for å søke bostøtte bli redusert dersom en allerede har tilskudd til boliggifter. Alderspensjonister med minstepensjon er hyppige mottakere av bostøtte, men mottar i liten grad sosialhjelp.

5. SOSIALHJELP, FATTIGDOM OG ULIKHET

Vi har lett for å assosiere fattigdom med sosialhjelpsmottakere, og omvendt, sosialhjelpsmottakere med fattigdom. Tidligere arbeidsminister Bjarne Håkon Hansen lanserte i sin tid Kvalifiseringsprogrammet for sosialhjelpsmottakere eller personer som stod i fare for å bli det, som den største nysatsingen mot fattigdom, underforstått var det en nær kobling mellom det å være sosialhjelpsmottaker og det å være fattig. Men, ikke alle sosialhjelpsmottakere er fattige og ikke alle fattige er sosialhjelpsmottakere.

Hva menes så med fattigdom? Vi kan ta utgangspunkt i inntektsfattigdom, basert på mål for lavinntekt. Her benyttes ulike mål, lavinntekt etter OECD- og EU-mål. Mest brukt er lavinntekt etter OECD-mål, der en regner de som har inntekt etter skatt under 50 prosent av medianinntekten i befolkningen for å ha lavinntekt eller være fattige, eller EU-mål, der tar utgangspunkt i 60-prosent av medianinntekten. Medianen er den midterste verdien for inntekten som vi får når vi grupperer inntektene fra de laveste til de høyeste. EU-målet gir et større antall og en større andel fattige enn OECD-målet.

Dersom vi tar utgangspunkt i OECD-målet, har vi følgende 2009- og 2015-tall som sier noe om sammenhengen mellom sosialhjelp⁶ og fattigdom og om utviklingen over tid:

Andel og antall personer	OECD-50	2009	2015
Med lavinntekt		4,5 211 000	5,6 (%) 283 000 personer
Lever i husstand der hovedinntektshaver mottar sosialhjelp ¹⁾ :			
Andel på lavinntekt		26,9	43,1 %
Antall på lavinntekt		41 000	72 000 personer
Lever i husstand der hovedinntektshaver er langtidsmottaker av sosialhjelp ²⁾ :			
Andel på lavinntekt		34,5	53,4 %
Antall på lavinntekt		18 000	32 000 personer
Andel personer på lavinntekt som lever i husholdning der hovedinntektshaver er sosialhjelpsmottaker		19,4	25,4 %
Andel personer på lavinntekt som lever i husholdning der hovedinntektshaver er langtidsmottaker av sosialhjelp		8,5	11,3 %

1) Personer i husholdninger med en hovedinntektstaker som har mottatt sosialhjelp i løpet av året.

2) Personer i husholdninger med en hovedinntektstaker som har mottatt sosialhjelp i minst 6 av årets 12 måneder.

Kilde: Statistisk sentralbyrå

Det tabellen sier oss er for det første at, med OECD-målet for fattigdom, så er om lag 43 prosent av sosialhjelpsmottakerne fattige, og ca. 53 prosent av langtidsmottakerne er det i 2015. Snur vi på det og ser på andelene av de fattige som er sosialhjelpsmottakere og langtidsmottakere av sosialhjelp, får vi hhv. ca 25 og 11 prosent i 2015. Dette betyr at det ikke er en entydig sammenheng mellom sosialhjelp og fattigdom. Eksempelvis er det en stor andel fattige som

⁶ Tallene er eksklusive studenter

ikke mottar sosialhjelp, rundt 75-90 prosent. Det betyr igjen at det ikke kun vil dreie seg om å heve sosialhjelpssatsene for å løse fattigdomsproblemet. Heving av lave lønninger, inntektspolitikk, generell inkludering i arbeidslivet og forbedring av andre ytelser, vil også kunne ha betydning. For de som mottar sosialhjelp og som allikevel sliter økonomisk, kan imidlertid en heving av sosialhjelpssatsene være viktig.

For det andre ser vi av tabellen at det har vært en klar vekst i andelene sosialhjelpsmottakere⁷ og langtidsmottakerne av sosialhjelp som er fattige fra 2009 til 2015. I større grad er det å være sosialhjelpsmottaker assosiert med fattigdom i 2015 enn i 2009.

Problematikken omkring sosialhjelp og fattigdom er også aktuell når vi studerer sosial og økonomisk ulikhet i sin alminnelighet. De senere årene har det i Vesten kommet en ny interesse og et nytt fokus på ulikhet, blant forskere (se bl.a. Atkinson (2015), Wilkinson og Pickett (2012) og Piketty (2014)), blant politikere, i arbeidslivsorganisasjoner, mm.

I diskusjonene om ulikhet er også søkelyset i stor grad satt på de mest velstående elitene. Imidlertid har mange reist spørsmålet om hvorvidt og hvordan det også er rimelig å snakke om framveksten av en ny underklasse. En av verdens ledende sosiologer, Zygmunt Bauman (1925-2017), har viet underklasseproblematikken stor oppmerksomhet og ser på moderne fattigdom bl.a. som et uttrykk for at betydelige grupper faller utenfor konsumsfæren i (post)moderne vestlige konsumsamfunn (se bl.a. boka *Wasted Lives. Modernity and Its Outcasts* (2003)).

Litteratur:

Anthony B. Atkinson (2015). *Inequality. What Can Be Done?* Harvard University Press.

Zygmunt Bauman (2003). *Wasted Lives. Modernity and Its Outcasts*. Wiley.

Thomas Piketty (2014). *Kapitalen i det 21. århundre*. Cappelen Damm.

Richard Wilkinson og Kate Pickett (2012). *Ulikhetens pris. Hvorfor likere fordeling er bedre for alle*. Adlibris.

⁷ Vi mener altså med sosialhjelpsmottakere i dette kapitlet alle personer i husholdningen med en hovedinntektskategorier som har mottatt sosialhjelp i løpet av året, og med langtidsmottaker av sosialhjelp, i minst 6 av årets 12 måneder.